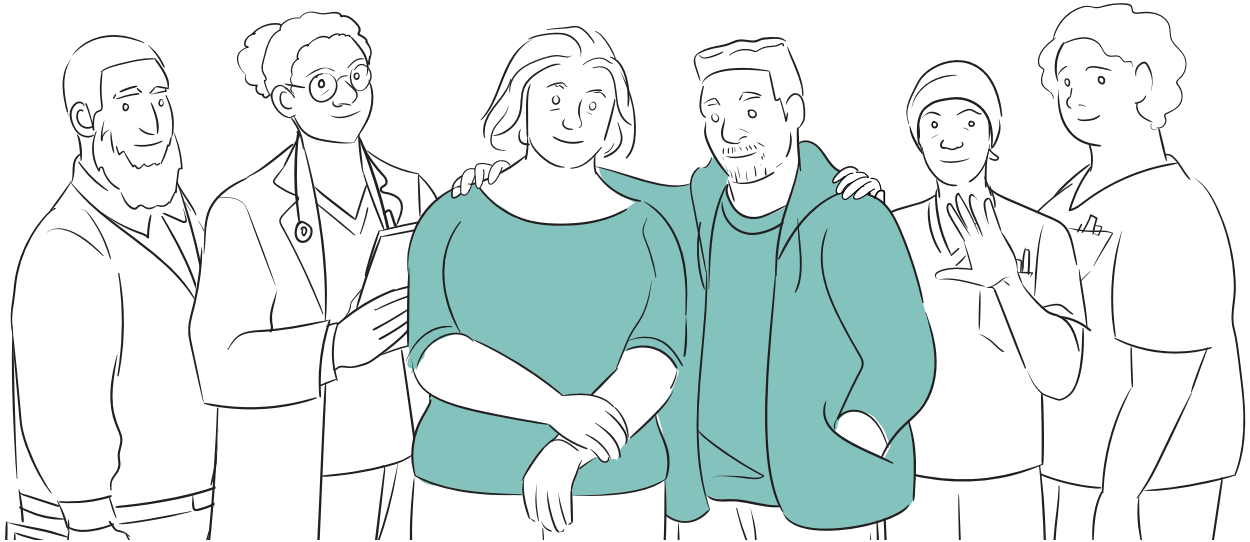


# 면역항암치료 환자 가이드



## 면역항암요법에 대해 알아야 할 사항

본 가이드는 다음 내용을 이해하는 데 도움이 되는 출발점입니다:

- 면역요법이 신체에 어떻게 작용하나요?
- 면역요법 경험은 어떠한가요?
- 여정 내내 어떤 도움과 지원을 받을 수 있나요?

본 가이드를 읽으신 후 다음 사항에 대해 보다 편안함을 느끼시기 바랍니다:

- 치료에서 적극적인 역할 수행
- 진료팀과 솔직하고 개방적인 대화
- 사랑하는 사람들에게 면역요법에 대해 설명

# 소개

## 면역요법이란 무엇인가요?

수술, 화학요법, 방사선, 표적치료와 같은 일부 암 치료 옵션에 대해 알고 계실 수도 있습니다.

과학의 발전과 함께, 특정 암을 치료하는 또 다른 방법이 개발되었습니다. 면역항암치료(I-O), 면역항암요법 또는 면역요법으로 알려진 방법입니다.

면역요법(immunotherapy)에서 'Immuno'는 면역계를 말합니다. 면역요법은 신체의 면역계가 암과 싸우도록 도움을 주는 의약품을 사용합니다.

## 내 진료팀은 누구인가요?

진료팀은 귀하의 여정을 돕기 위해 최선을 다하고 있습니다. 면역치료의 경험 중 어떤 부분이든 팀의 지원에 의지할 수 있습니다.

진료팀은 귀하의 진료를 담당하는 모든 유형의 의사, 간호사 또는 의료 전문가를 말합니다. 또한 친구, 가족, 그리고 간병인을 포함합니다.

암 전문의에게 진료팀이 누구인지 물어보십시오.

진료팀에는 다음과 같은 사람들이 포함될 수 있습니다:

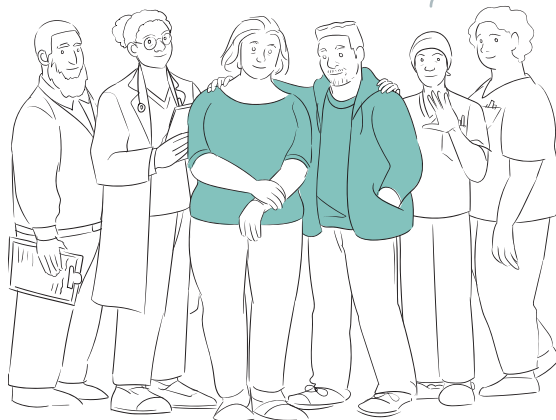
- 암 전문의, 주치의(PCP), 외과 전문의, 기타 귀하가 만나는 의료 전문가들
- 간호사, 치료 네비게이터(종종 간호사 또는 환자 네비게이터라고 부름), 약사, 영양사
- 사회복지사, 상담사, 치료사, 정신과 의사, 보험 또는 재정 고문
- 간병인, 친구, 지원 그룹 또는 정신적 조언자
- 및 기타

생각보다 진료팀의 범위는 넓습니다! 다른 누가 귀하를 지원해줄 수 있는지 물어보십시오.

내 역할이 무엇인지 묻는 것을 주저하지 마세요.

진료팀이 어떻게 함께 일하는지 설명하게 되어 기쁩니다.

우리는 함께입니다! 귀하의 질문은 매우 중요합니다.



# 이 가이드는 어떤 내용을 제공하나요?

## 1부:

면역항암치료 이야기 ..... 4

- 면역요법 이해에 도움이 되는 정원의 비유
- 면역계와 암
- 치료 옵션으로서의 면역요법
- 면역요법의 가능한 효과

## 2부:

암을 통한 경험 ..... 27

- 치료를 통한 여정
- 암 생존에 대한 이해
- 정서적 행복
- 진료팀에 문의하여 자세히 알아보기

본 가이드에는 메모와 질문을 작성할 수 있는 비고란이 제공됩니다. 가이드를 참고용으로 보관하고 진료 약속 시간에 가져오는 것을 고려하세요.

# 1부

## 면역항암 치료 이야기

1부 섹션:

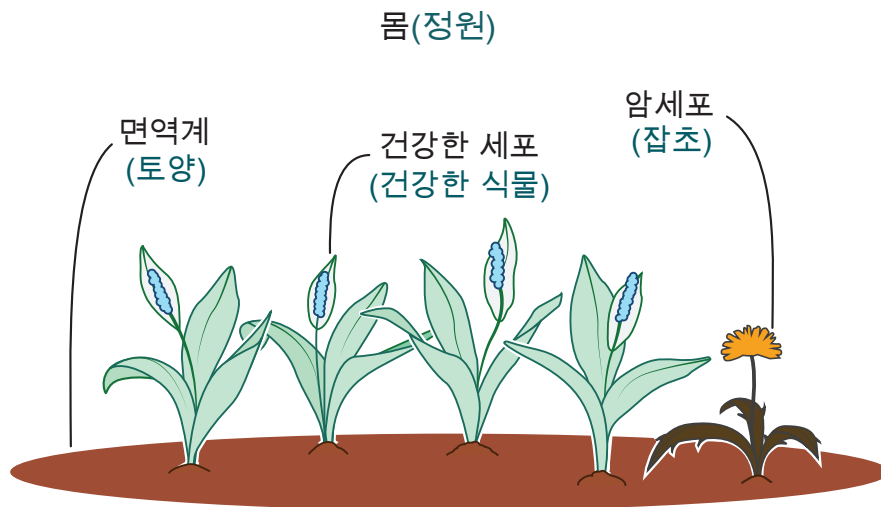
면역요법 이해에 도움이 되는 정원의 비유 .....	5
면역계와 암 .....	11
치료 옵션으로서의 면역요법 .....	15
면역요법의 가능한 효과 .....	20

## 면역요법 이해에 도움이 되는 정원의 비유

다음 페이지에서는 암 치료 옵션의 하나로 면역요법을 소개합니다. 면역요법이 어떻게 작용하는지, 다른 치료법과는 어떻게 다른지 귀하의 몸을 정원으로 비유해 설명합니다.

다음 페이지에서 질문에 대한 답을 살펴보실 수 있습니다:

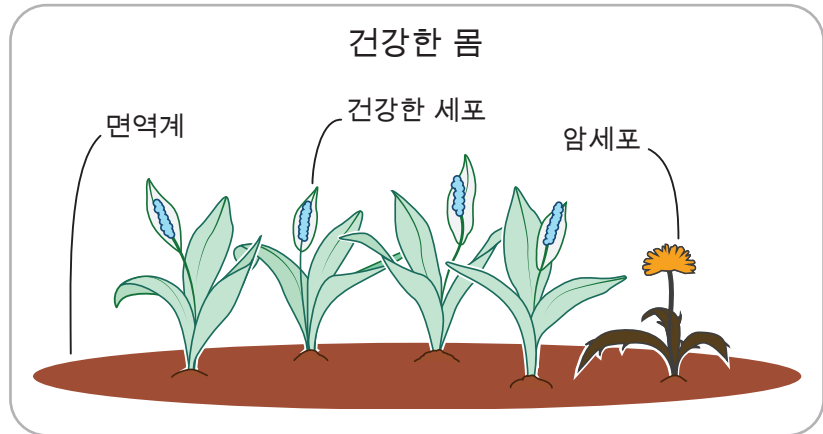
- 암과 싸우기 위해 면역요법은 면역계에 어떻게 작용하나요?
- 면역요법은 다른 암 치료와 어떻게 다른가요?
- 바이오마커 검사란 무엇이고, 치료 선택과 어떤 관련이 있나요?



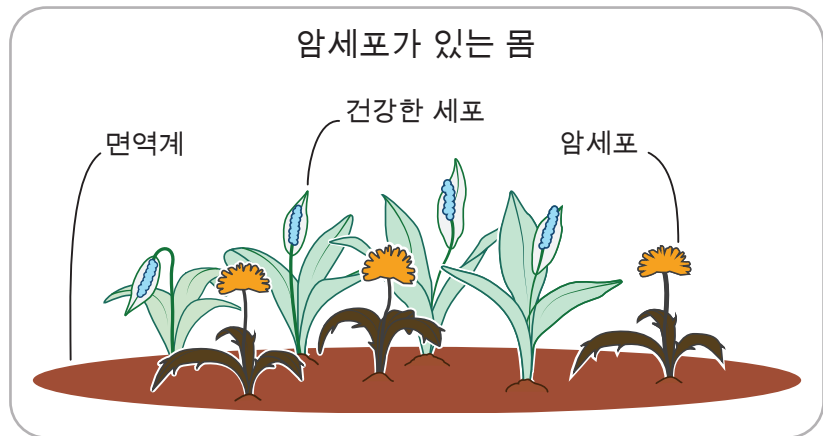
## 암과 싸우기 위해 면역요법은 면역계에 어떻게 작용하나요?

면역요법은 몸의 면역계가 암과 싸우는 데 도움을 줄 수 있습니다. 다음은 개념을 설명하기 위한 비유입니다.

여러분의 몸은 토양이고 면역계는 정원이라고 상상해 보세요. 건강할 때는 토양이 비옥하고 잘 가꾸어져 정원이 푸르릅니다. 일반적으로, 좋은 토양은 잡초가 걸잡을 수 없이 자라는 것을 막을 수 있습니다.



암세포는 정원에 있는 잡초와 같습니다. 때때로 토양은 잡초가 자라고 퍼지게 할 수 있고, 곧 식물들이 공간과 양분을 얻기 위해 경쟁하면서 정원 전체가 고통을 받게 됩니다.



면역요법은 잡초를 조절하는 비료를 토양에 첨가하는 것과 같습니다. 이는 정원의 기존 토양을 풍요롭게 합니다.



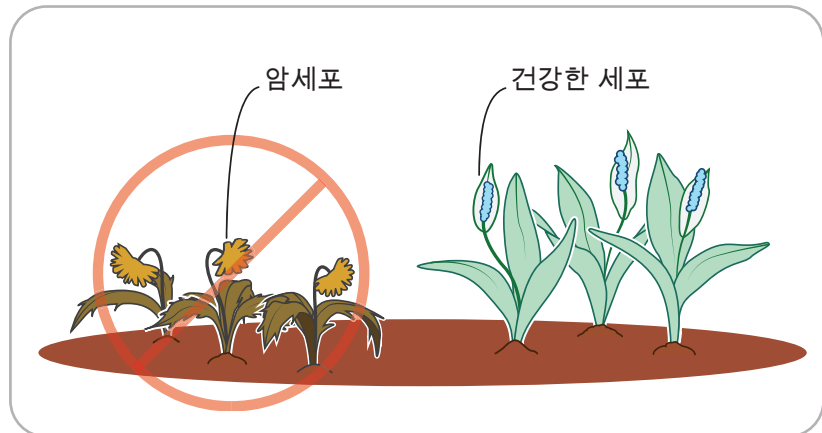
이제 토양은 잡초를 조절하면서 건강한 정원을 유지할 수 있습니다. 단, 너무 많은 비료는 정원을 해칠 수 있습니다.



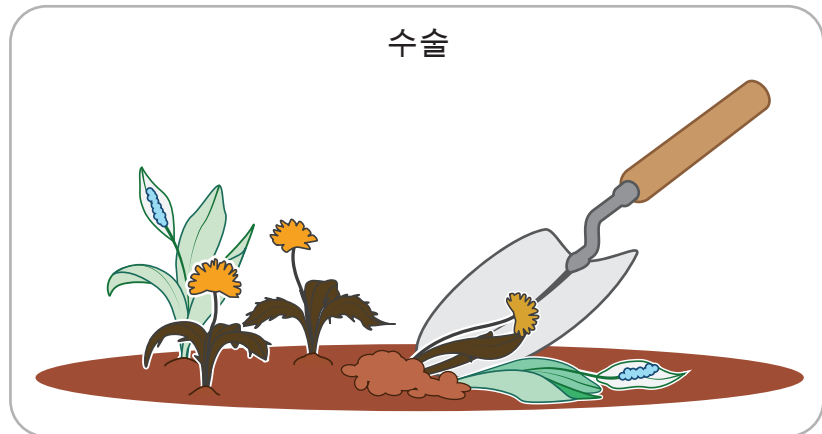
## 면역요법은 다른 암 치료와 어떻게 다른가요?

면역요법은 몸의 면역계가 암과 싸우도록 돕는 특별한 접근법입니다. 면역요법이 다른 유형의 암 치료와 어떻게 다른지 이해하기 위해 정원의 비유를 계속 이어나가겠습니다.

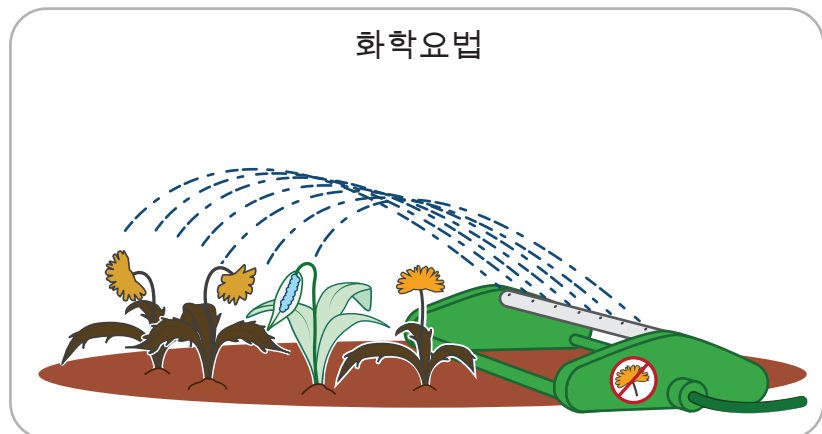
몸이 정원과 같다면, 건강한 식물(건강한 세포)에 최소한의 해를 끼치면서도 잡초(암세포)를 제거하는 방법을 진료팀과 함께 결정하게 됩니다.



수술은 잡초의 큰 부분과 그 주변의 토양을 제거하여, 때때로 건강한 식물을 건드리고 약간의 잡초 뿌리를 남깁니다.

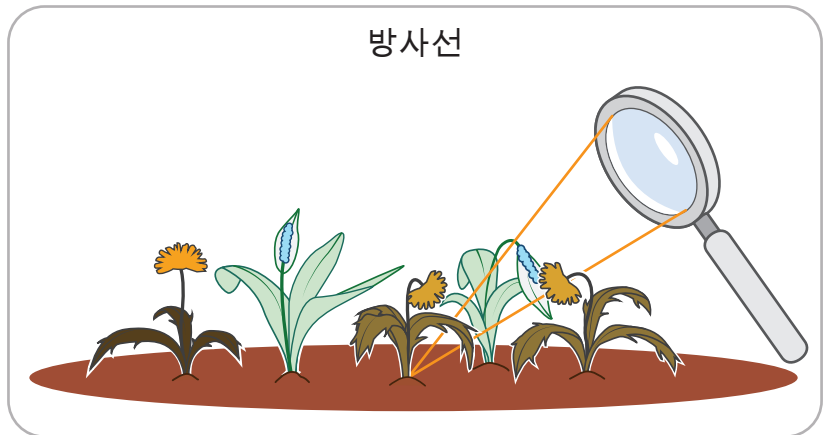


화학요법은 정원 전체에 일반 제초제를 뿌리는 것과 같습니다. 이 방법은 모든 잡초를 제거하지 못하거나, 일부 건강한 식물에 해를 끼칠 수도 있습니다.





방사선 치료는 돋보기로  
햇빛을 쬐어 잡초를  
제거하는 것과 같지만, 그  
과정에서 일부 건강한 식물  
역시 해를 입을 수 있습니다.



표적치료는 잡초에 직접  
제초제를 뿌리는 것과  
같습니다. 건강한 식물이  
여전히 해를 입을 수  
있습니다.



잡초를 표적으로 하는  
대신, 면역요법은 잡초를  
조절하는 비료를 토양에  
추가하는 것과 같습니다.  
이 비료는 토양을  
비옥하게 하여 잡초를  
조절함으로써 정원의  
건강을 회복시킵니다. 단,  
토양에 너무 많은 비료를  
주면 정원에 해를 입힐 수  
있습니다.



진료팀에게 이용 가능한 다양한 치료 옵션에 대해 문의하십시오.

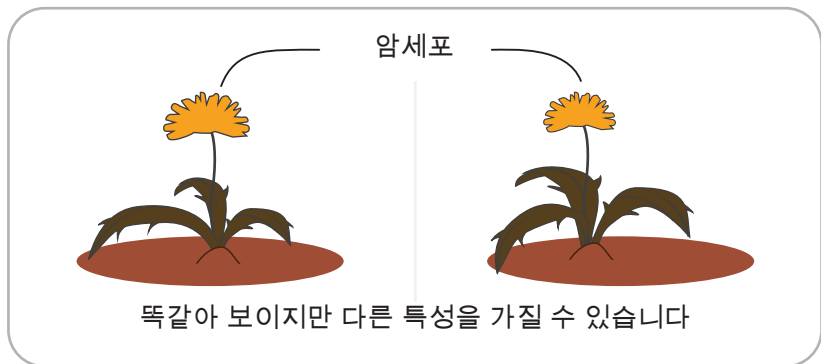
## 바이오마커 검사란 무엇이고, 치료 선택과 어떤 관련이 있나요?

진료팀은 귀하의 암을 더 잘 이해하기 위해 암 치료 내내 몇 가지 검사를 요청할 수 있습니다. 이 검사 중 일부는 바이오마커 검사로 알려져 있습니다.

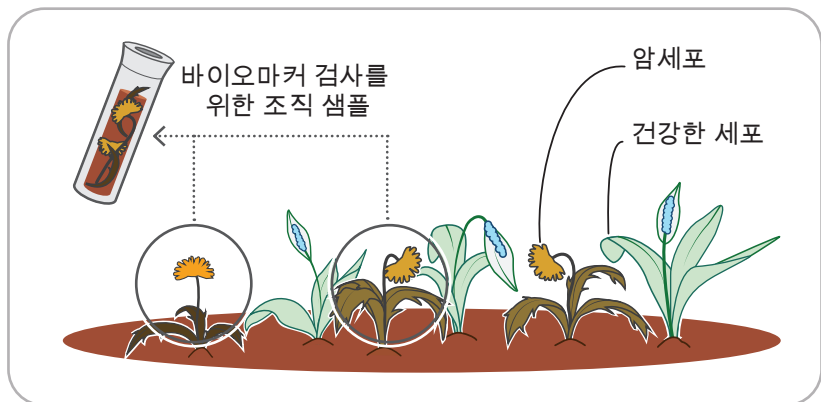
특정 바이오마커(생체지표)에 대한 검사는 진료팀에게 현재 치료에 대해 신체가 어떻게 반응하는지, 향후 잠재적 치료에 대해 어떻게 반응할 것인지에 대한 정보를 제공하여 귀하의 치료 결정에 도움을 줄 수 있습니다.

현재 귀하의 암 상태에 따라, 진료팀은 암 치료법에 대해 이야기하면서 바이오마커를 언급할 수 있습니다. 바이오마커가 어떻게 활용될 수 있는지 이해하기 위해, 정원의 비유를 계속 이어나가겠습니다.

모든 사람의 정원에는 다른 종류의 잡초가 있을 수 있습니다. 그리고 이 잡초들이 똑같이 보일지라도 저마다 독특한 특성을 갖고 있기 때문에, 정원사는 잡초를 제거하는 방법을 바꿔야 할 수 있습니다.



특정한 잡초를 제거하는 방법을 결정하는 데 도움을 주는 한 가지 방법은 자세히 살펴보는 것입니다. 바이오마커 검사를 받는 것은 정원에서 잡초 몇 개를 뽑아서 더 자세히 살펴보는 것과 같습니다.



검사 결과는 귀하와 진료팀이 정원 및 잡초 제거법을 더 잘 이해하는데 도움을 줍니다.



## 면역계와 암

다음 페이지에서 질문에 대한  
답을 살펴보실 수 있습니다:

- 면역계의 역할은 무엇인가요?
- 암에 의해 어떻게 면역계가 교란될 수 있나요?

---

### 세포 가이드

---

계속 읽으면서 주요 세포에 대해  
알아보세요:



## 면역계의 역할은 무엇인가요?

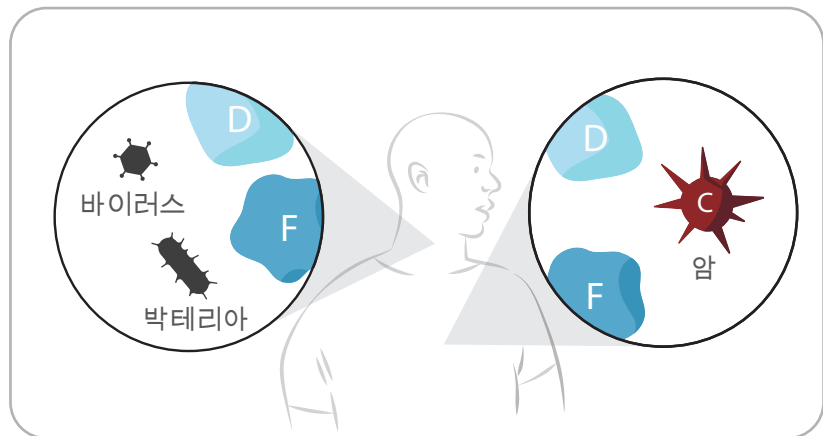
면역계는 감염과 질병으로부터 건강한 세포를 보호하고, 유해한 세포가 통제 불능 상태로 성장하는 것을 막을 수 있습니다. 좀 더 자세히 살펴보겠습니다.

일반적으로 우리 몸에는 서로 다른 **건강한 세포**들이 있습니다. 어떤 경우에는 **암 세포**와 같이 유해한 세포도 있습니다.

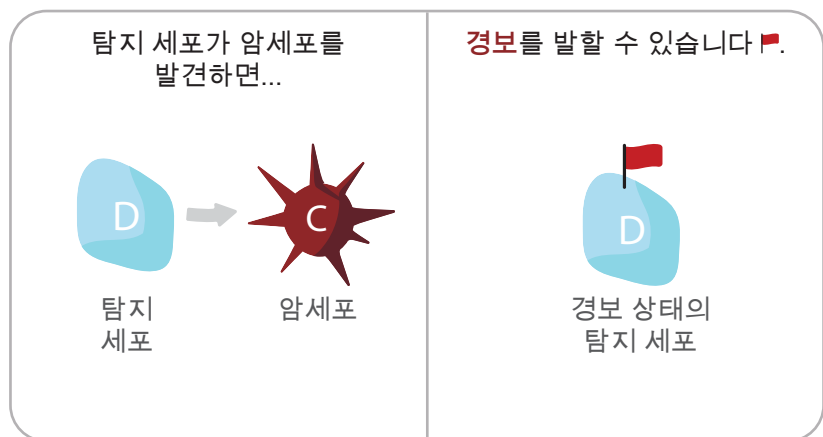
면역계는 **탐지 세포**와 **대항 세포**를 포함한 여러 유형의 세포들로 이루어져 있습니다.



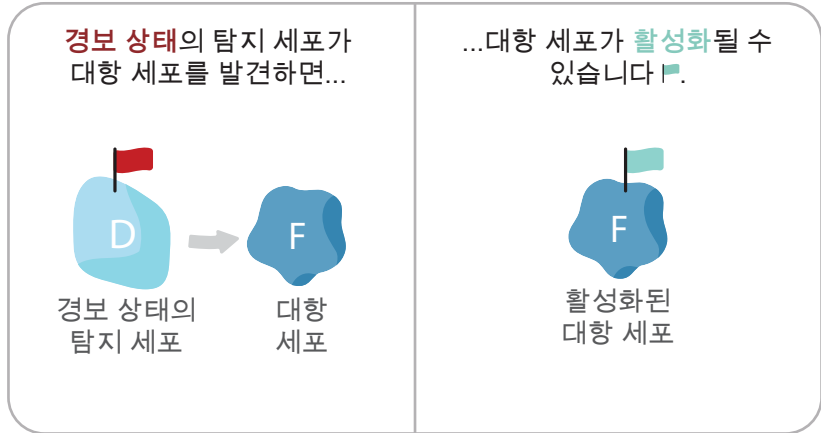
탐지 세포와 대항 세포는 바이러스나 박테리아와 같은 외부 위협과 암세포와 같은 내부 위협을 찾아 온몸을 이동합니다.



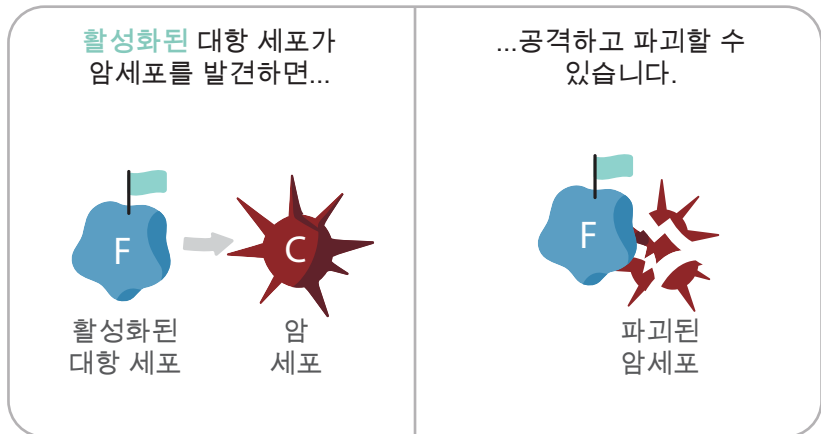
일반적으로 탐지 세포가 암세포와 같은 위협을 발견하면 **경보**를 발할 수 있습니다.



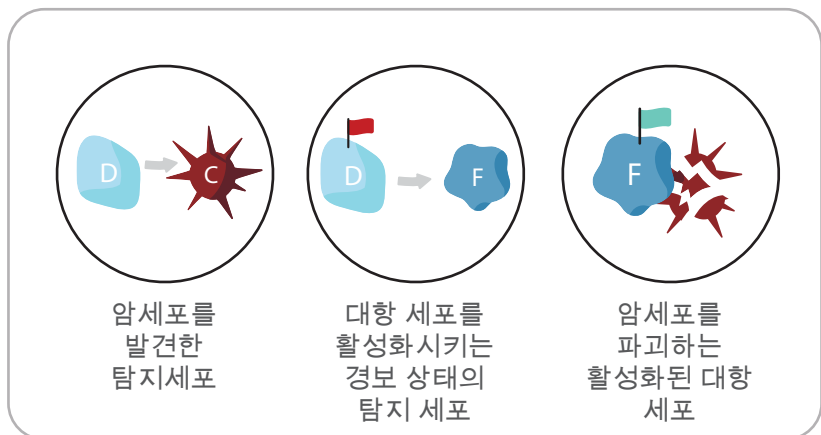
**경보 상태의 탐지 세포**는 도움을 받기 위해 **대항 세포**를 찾아 나섭니다. 발견 시, **대항 세포**는 **활성화**될 수 있습니다.



**활성화된 대항 세포**는 암세포를 찾아 공격하고 파괴할 수 있습니다.



이러한 상호작용을 통해 면역계는 신체가 건강하게 유지되도록 작동할 수 있습니다. 이러한 일은 몸 안에서 항상 일어납니다.



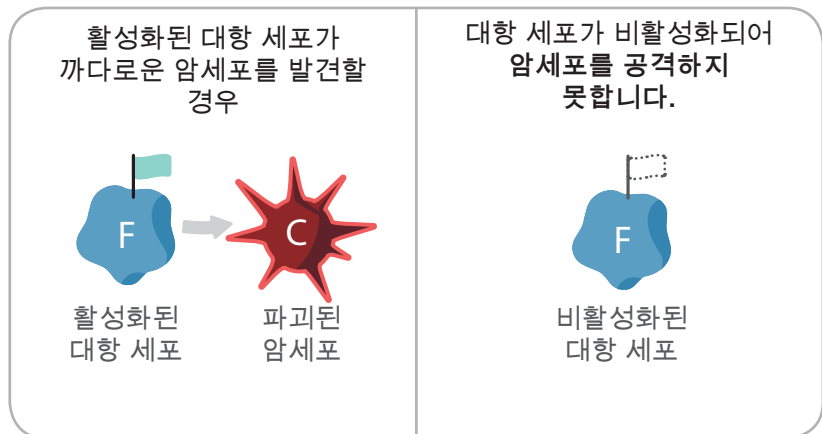
## 암에 의해 어떻게 면역계가 교란될 수 있나요?

면역계는 암세포에 의해 교란될 수 있습니다. 암세포는 면역 세포가 암에 정상적으로 반응하는 방식을 바꿀 수 있습니다. 좀 더 자세히 살펴보겠습니다.

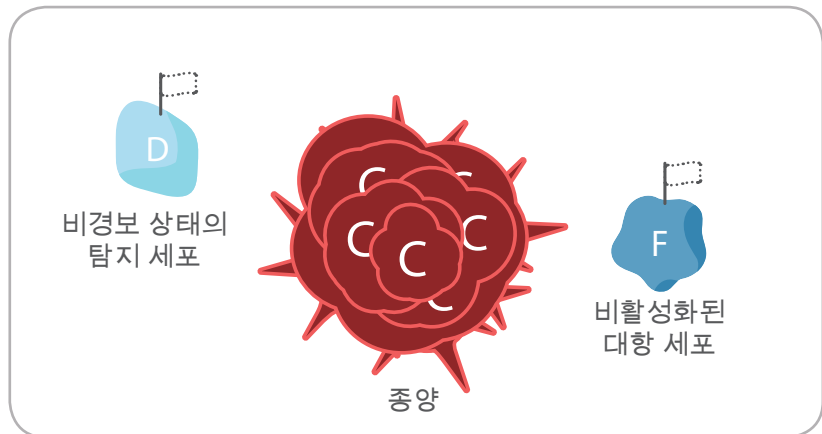
까다로운 암세포는 탐지 세포의 인식을 피할 수 있습니다. 그 결과, 탐지 세포가 경보를 발하지 않습니다.



까다로운 암세포에 의해 대항 세포가 비활성화될 경우, 암세포를 공격하지 못합니다.



시간이 지날수록 까다로운 암세포는 탐지 세포로부터 벗어나 대항 세포를 비활성화하고, 계속 생존해 종양으로 발전할 수 있습니다.



## 치료 옵션으로서의 면역요법

다음 페이지에서 질문에 대한 답을  
살펴보실 수 있습니다:

- 면역요법은 면역계가 암에  
대항하도록 어떻게 도움을  
주나요?
- 다른 암 치료와 함께 면역요법을  
받으면 어떻게 되나요?

---

### 세포 가이드

---

계속 읽으면서 주요 세포에 대해  
알아보세요:

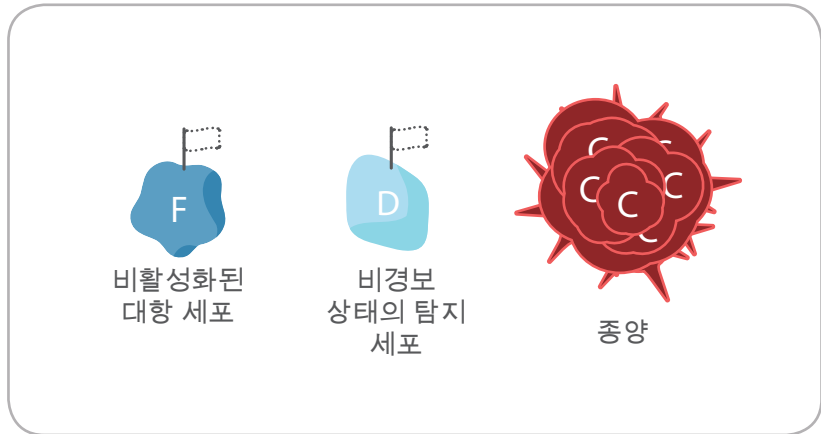


## 면역요법은 면역계가 암에 대항하도록 어떻게 도움을 주나요?

면역요법에는 여러 종류가 있습니다. 이들은 모두 다양한 방식으로 면역계를 도울 수 있습니다. 좀 더 자세히 살펴보겠습니다.

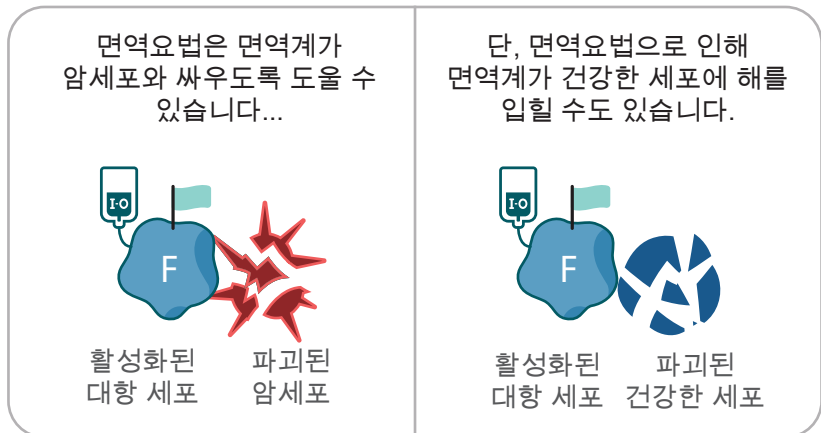
까다로운 암세포는 탐지 세포를 피해 대항 세포를 비활성화할 수 있습니다. 결국, 이 암세포들은 계속 생존해 종양으로 발전할 수 있습니다.

면역계가 까다로운 암세포를 찾아내 다시 공격하는 데 도움이 필요할 수 있습니다.

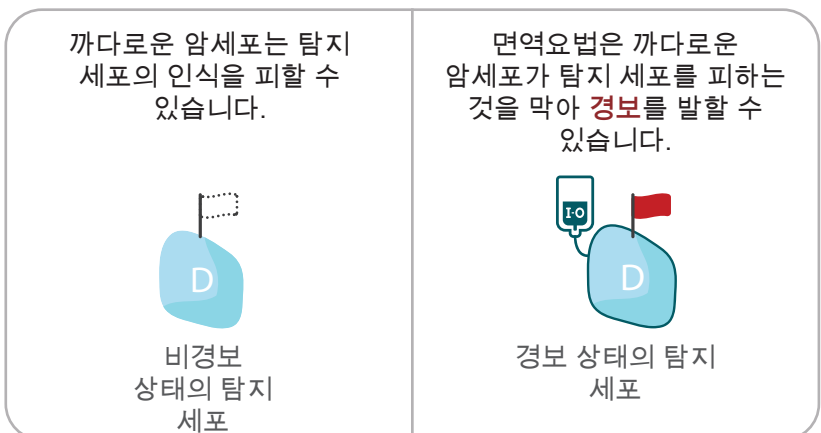


바로 여기서 면역요법이 필요합니다.

면역요법은 면역계가 암세포와 싸우도록 도울 수 있습니다. 단, 면역요법으로 인해 면역계가 건강한 세포에 해를 입힐 수도 있습니다.

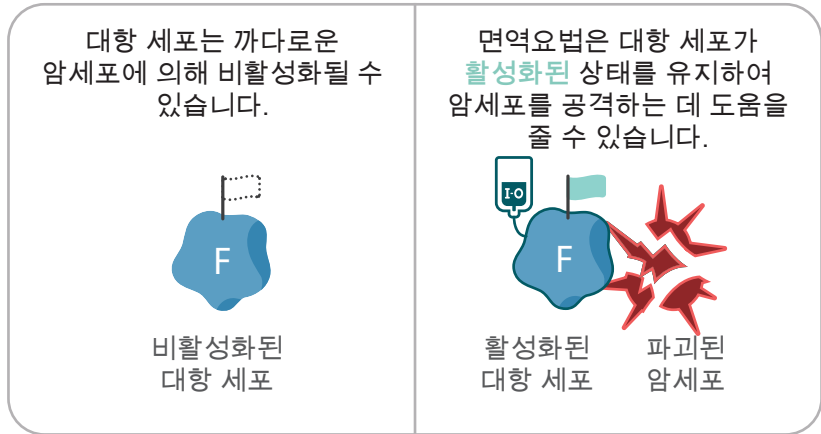


일부 면역요법은 까다로운 암세포가 탐지 세포를 피하는 것을 막는 데 도움을 줍니다. 이렇게 하면 탐지 세포가 **경보**를 발합니다.

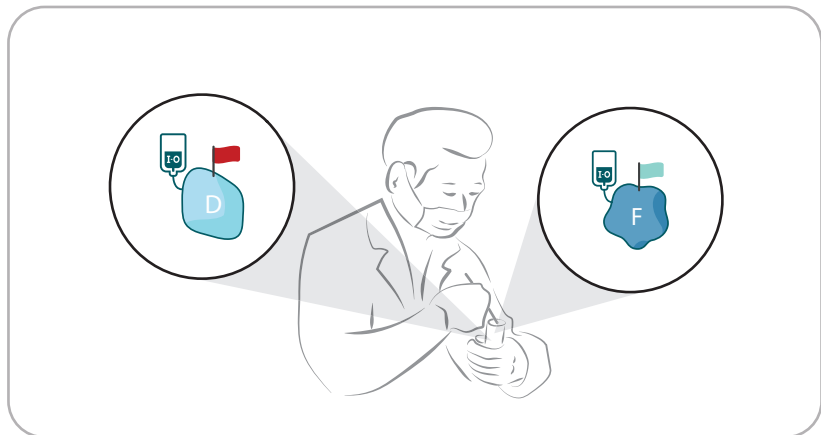




다른 면역요법은 대항 세포가 **활성화된** 상태를 유지하는 데 도움을 줍니다. 활성화된 대항 세포는 암세포를 공격할 수 있습니다.



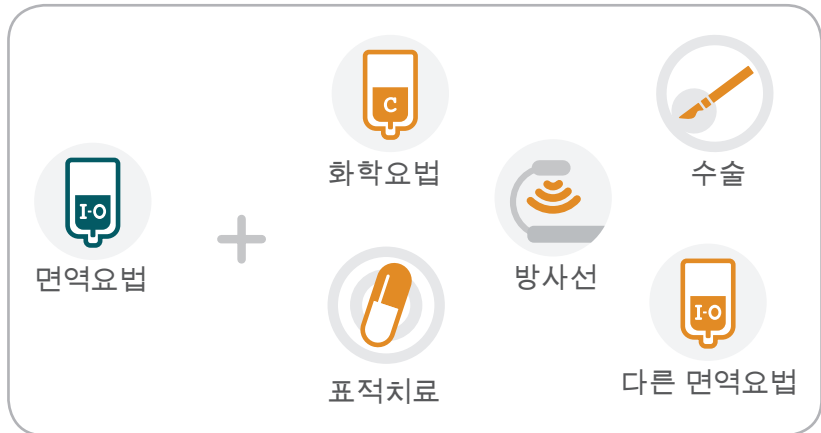
면역계가 암과 싸우는 데 새로운 면역요법이 어떤 도움을 주는지에 대한 연구가 진행 중입니다.



## 다른 암 치료와 함께 면역요법을 받으면 어떻게 되나요?

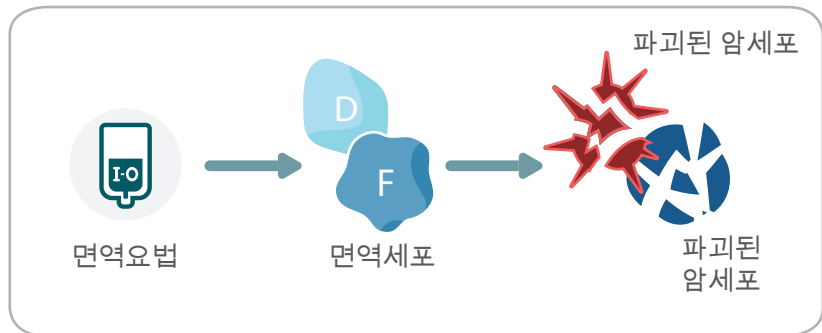
암에 대항하기 위해 면역요법과 다른 치료법을 어떻게 함께 사용할 수 있는지에 대한 연구가 진행 중입니다. 일반적으로 두 가지 이상의 암 치료를 받으면 위험과 효과가 모두 높아질 수 있습니다.

면역요법은 화학요법, 방사선, 수술, 표적치료, 다른 면역요법 등의 기타 치료법과 함께 사용될 수 있습니다.



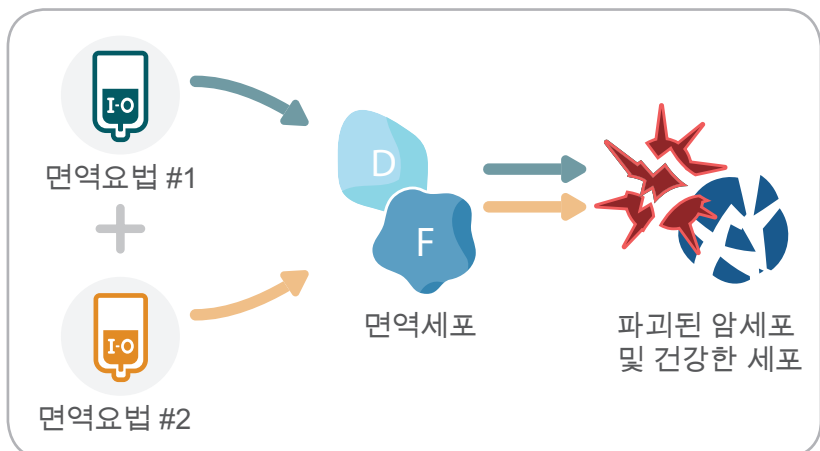
### 단일 면역요법:

한 가지 유형의 면역요법을 택하여 면역계가 암에 대항하는 데 도움을 줄 수 있습니다. 단, 이 과정에서 건강한 세포를 해칠 수 있습니다.



### 두 가지 유형의 면역요법을 함께 사용:

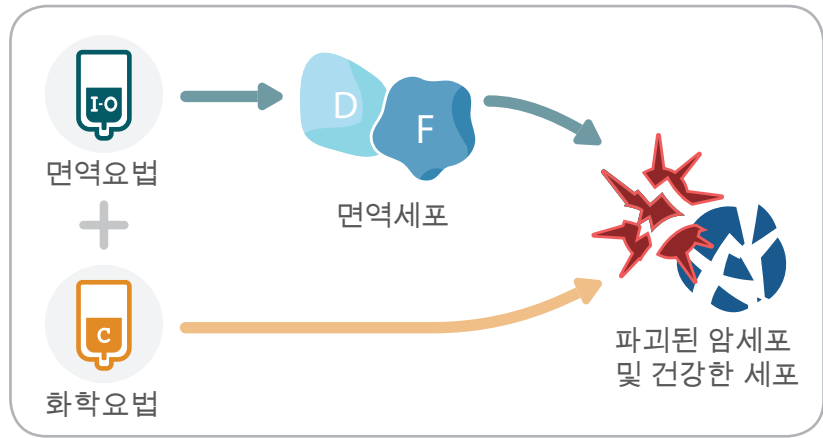
서로 다른 두 가지 유형의 면역요법을 함께 사용하여, 면역세포가 암을 공격하는 확률을 높일 수 있습니다. 건강한 세포를 해칠 가능성이 더 높아질 수 있습니다.



**화학요법을 겸한  
면역요법:**

면역요법과 다른 유형의 암 치료를 병행할 때에도 마찬가지입니다.

암과 싸울 가능성이 더 높아지지만, 건강한 세포를 해칠 가능성도 높아집니다.



**수술을 겸한  
면역요법:**

담담의는 면역요법과 수술을 차례로 병행하도록 권고할 수 있습니다.

수술이 첫 번째 치료이고, 수술 중 놓칠 수도 있는 잔여 암세포를 면역계가 공격하도록 돕는 면역요법이 뒤따를 수 있습니다. 이를 “보조요법”이라고 부를 수 있습니다.



면역계가 암을 공격하고 종양을 축소시키도록 돕는 면역요법이 첫 번째 치료가 될 수 있습니다. 그런 다음 수술이 뒤따릅니다. 이를 “신보조요법”이라 부를 수 있습니다.

면역요법이 진행되는 사이에 수술을 받을 수도 있습니다. 담담의는 이를 “수술 전후” 치료로 부를 수 있습니다.



 | 진료팀에게 이용 가능한 다양한 치료법에 대해 문의하십시오.

## 면역요법의 가능한 효과

다음 페이지에서 질문에 대한 답을 살펴보실 수 있습니다:

- 종양이 면역요법에 어떻게 반응하나요?
- 면역요법은 어떻게 부작용을 일으키나요?
- 면역요법의 부작용에는 어떤 것들이 있나요?
- 부작용이 생기면 어떻게 해야 하나요?

### 세포 가이드

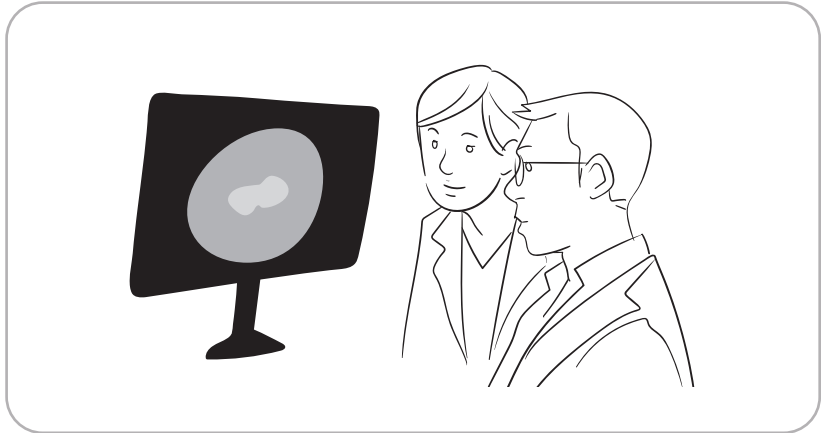
계속 읽으면서 주요 세포에 대해 알아보세요:



## 종양이 면역요법에 어떻게 반응하나요?

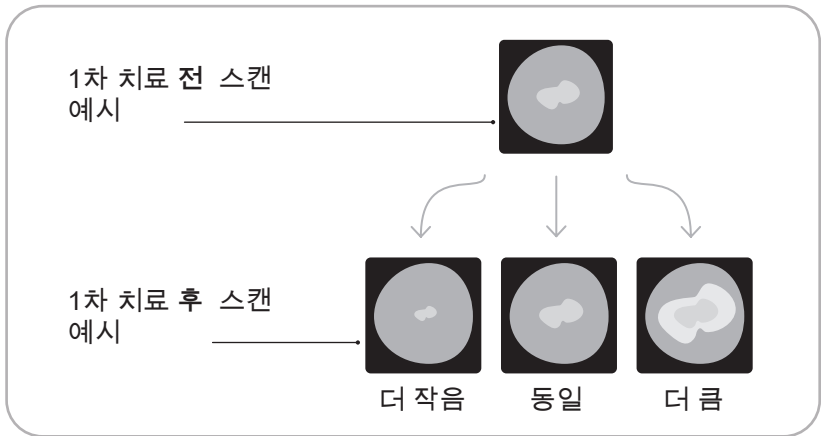
종양은 면역요법의 종류 및 면역계가 반응하는 방식에 따라 다르게 반응할 수 있습니다. 어떤 사람들에게는 면역요법이 종양을 줄이는 데 도움을 줄 수 있습니다. 다른 사람들에게는 종양이 작아지지 않더라도 성장을 멈추게 할 수 있습니다. 또한 종양이 면역치료에 전혀 반응하지 않을 가능성도 있습니다.

병원 또는 클리닉 방문 시, 진료팀은 스캔을 사용하여 경과를 모니터링할 수 있습니다.



1차 면역요법을 받은 후 종양이 이전과 비교해 더 작거나 동일하거나 더 커 보일 수 있습니다.

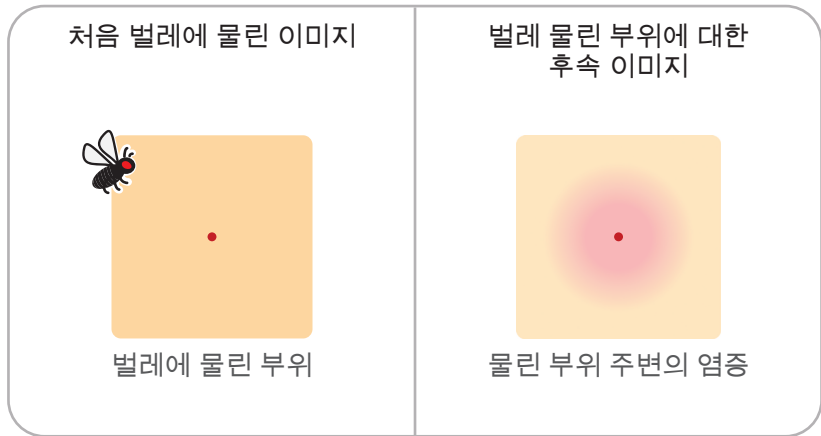
만일 스캔에서 종양이 더 커 보일지라도, 면역요법이 효과가 없다는 것을 의미하지는 않습니다.



선 수술 및 후속 면역요법을 받은 경우, 몇몇 사람들에게 스캔은 위의 이미지와 다를 수 있습니다.

다음은 이런 일이 일어나는 이유를 설명하는 비유입니다.

벌레에 물린 부위를 생각해 보세요. 주변 피부가 붉어지고 화끈거리거나 부어오릅니다. 이는 염증의 징후로, 물린 자체가 아닌 위협에 대해 면역계가 반응한 결과입니다



스캔에서도 비슷한 현상이 나타날 수 있습니다. 면역요법이 효과가 있다면, 면역계가 종양을 둘러싸도록 움직이면서 종양 주변에 염증이 생길 수 있습니다. 그 결과 스캔에서 종양이 더 커 보일 수 있습니다.



스캔 결과 종양이 더 크게 나타나는 또 다른 경우는 면역요법이 효과가 없어 실제로 종양이 악화될 때입니다. 면역요법에 대한 반응은 사람마다 다릅니다.

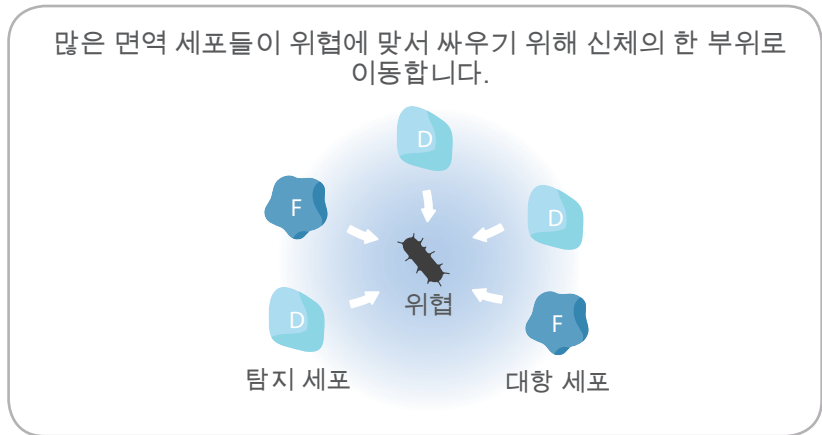
면역요법의 효과를 확인할 수 있는 방법은 스캔뿐만이 아닙니다. 진료팀은 다른 실험실 결과와 전반적인 건강 상태도 살펴봅니다.



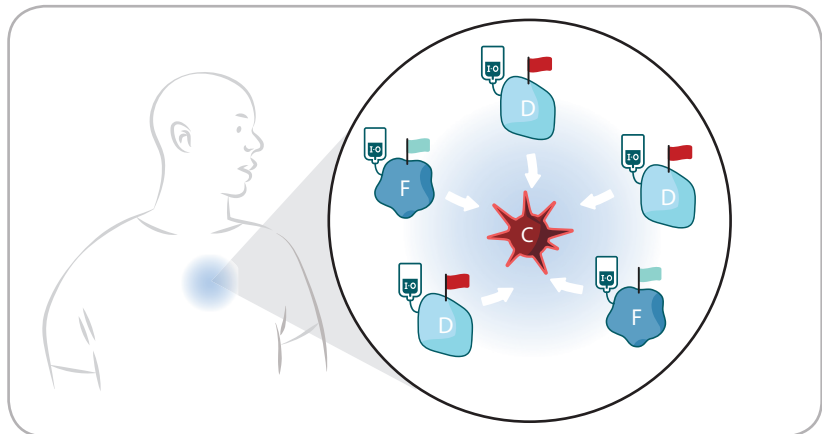
## 면역요법은 어떻게 부작용을 일으키나요?

면역요법은 종양 부위를 넘어 신체에 염증을 일으키기 때문에 부작용이 발생할 수 있습니다. 일부 부작용은 심각하거나 생명을 위협할 수 있습니다.

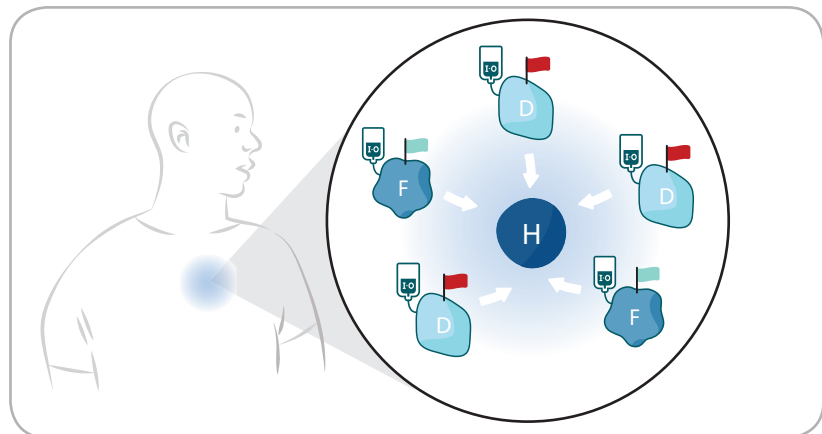
염증은 다양한 면역세포들이 위협에 대항하여, 손상되었거나 위협을 받는 신체 부위로 이동할 때 발생합니다.



면역요법은 면역세포가 암세포를 공격하는 데 도움을 줄 수 있습니다. 그 결과 종양 주변에 염증이 발생할 수 있습니다.



단, 면역요법으로 인해 면역세포가 건강한 세포를 공격할 수도 있습니다. 그 결과 건강한 신체 부위에 염증이 발생할 수 있습니다.



면역요법은 전신에 있는 면역세포에 작용합니다. 이러한 이유로, 염증은 신체 어느 곳에서도 발생할 수 있습니다. 치료 중 또는 치료 후 언제든지 발생할 수 있습니다.

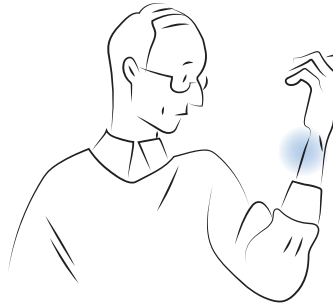
면역요법은 전신에 있는 면역세포에 작용합니다. 이러한 이유로, 염증은 신체 어느 곳에서도 발생할 수 있습니다.



염증은 신체의 어느 부위에 생기는지에 따라 모양과 느낌이 다릅니다.

귀하는 붓고 빨갛게 보이는 피부 염증에 익숙할 수 있습니다. 하지만 이러한 징후만 있는 것은 아닙니다. 예를 들어, 폐의 염증은 기침과 더 비슷하게 느껴질 수 있습니다.

피부에 염증이 생기면 붓거나 붉어지는 것처럼 보일 수 있습니다.



폐의 염증은 기침처럼 느껴질 수 있습니다.



면역요법의 부작용은 염증뿐만이 아닙니다.

면역요법의 부작용은 심각하거나 생명을 위협할 수 있습니다. 일부 부작용은 치료 중 또는 치료 후에도 발생할 수 있습니다.

귀하가 경험한 모든 변화에 대해 진료팀에게 알리면 더 쉽게 도움을 받을 수 있습니다.



얼마나 오래 전에 치료를 받았는지에 관계없이, 신체의 모든 변화를 추적해야 한다는 점을 기억하십시오.



## 면역요법의 부작용에는 어떤 것들이 있나요?

진료팀은 귀하가 경험할 수 있는 부작용에 대해 더 잘 알고 있을 것입니다. 부작용이 나타나는 즉시 알아차릴 수 있도록 진료팀에 부작용 목록을 요청하십시오.

귀하가 겪을 수 있는 부작용은 치료 조합 및 면역계 반응에 따라 달라집니다. 면역요법 부작용에 대한 경험은 사람마다 다릅니다.

부작용은 면역요법을 받는 중이나 완료 후에도 언제든지 발생할 수 있습니다. 이러한 부작용은 신체 어느 곳이나 발생할 수 있으며, 일부 부작용은 심각하고 생명을 위협하며 평생 지속될 수 있습니다.



진료팀은 귀하에게 특정 면역요법과 관련된 부작용 목록을 제공할 수 있습니다. 면역요법으로 발생할 수 있는 부작용을 이해하는 데 사용할 수 있는 자료에 대해 진료팀과 이야기하세요.

## 부작용이 생기면 어떻게 해야 하나요?

진료팀에게 귀하가 느끼는 상태를 빠르게 알리는 것이 중요합니다. 새롭거나, 다르거나, 불편한 변화에 대해 담당 진료팀에 알려주세요. 증상을 면밀히 추적하고, 간병인이 있다면 이들에게도 증상에 대해 알려주세요.



귀하는 자신의 몸을 가장 잘 알고 있으며, 기분이 좋을 때와 나쁠 때를 구별할 수 있습니다.

증상이 나타나는대로 기록하여 진료팀과 공유하는 것이 도움이 됩니다.

부작용을 파악하고 추적하고 보고하는 방법에 대한 몇 가지 팁을 살펴보세요:

- 일지처럼 귀하에게 가장 적합한 추적 방법을 찾으십시오
- 면역요법 치료 방문 후 느낌을 기록하십시오
- 새롭거나 다르거나 불편한 변화를 느낀 경우 담당 진료팀에 알려십시오
- 가능한 한 빨리 진료팀에게 부작용을 알려야 합니다! 진료팀이 귀하의 부작용을 더 일찍 관리할 수 있습니다.



일부 환자들은 진료팀에 부작용을 보고하기를 꺼립니다.  
제 조언은  
“망설이지 마세요!”입니다. 저희는 귀하를 돕기 위해 있으며, 가능한 한 최상의 치료를 제공하기 위해 충분한 정보를 제공받아야 합니다.

부작용을 추적하는 것은 귀하의 경과를 관찰하는 데 중요합니다.

제 담당의는 항상 부작용에 대해 세 가지를 기억하라고 말했습니다.

**부작용 파악하기:**  
특정 면역요법과 관련된 부작용 목록을 진료팀에 요청하십시오.

**부작용 추적하기:**  
종이 또는 디지털 방식 등 귀하가 경험하고 있는 것을 추적할 수 있는 개인적인 방법을 찾으십시오. 필요한 경우 간병인의 도움을 받으십시오.

**진료팀에 알리기:**  
망설이지 마세요!



# 2부: 암을 통한 경험

2부 섹션:

치료를 통한 여정 .....	28
암 생존에 대한 이해 .....	36
정서적 행복 .....	40
진료팀에 문의하여 자세히 알아보기 .....	44

## 치료를 통한 여정

다음 페이지는 치료 전, 치료 중, 치료 후 여정과 관련된 질문에 대한 답변입니다.

치료 전:

- 면역요법을 시작하기 전, 제가 고려해야 할 중요한 요소는 무엇인가요?
- 옵션으로 제공되는 면역요법에 대한 자세한 내용은 어디에서 찾아볼 수 있나요?

치료 중:

- 면역치료 여정은 어떤 모습인가요?
- 치료 방문을 어떻게 준비해야 하나요?
- 원격의료(4가지 질문 포함)

치료 후:

- 치료 후의 여정은 어떻게 되나요?

## 면역요법을 시작하기 전, 제가 고려해야 할 중요한 요소는 무엇인가요?

다음 요소 중 일부를 고려할 수 있습니다:

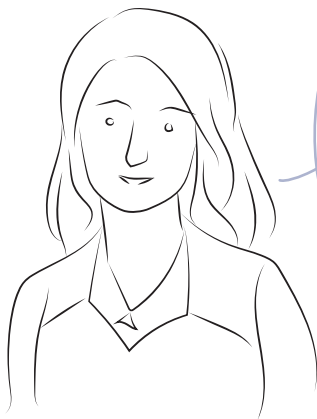
- 이 치료를 통해 도움을 얻기 위해 친구나 가족의 어떤 지원이 필요할까요?
- 치료 방문 시 병원이나 클리닉까지 어떻게 가나요?
- 필요한 경우 치료를 쉴 수 있나요?
- 어떻게 하면 저에게 중요한 활동에 계속 참여할 수 있나요?
- 치료 비용을 제가 감당할 수 있을까요?

면역요법을 시작할 때 주저할 수 있는 모든 사항에 대해 진료팀과 상의하십시오. 여러분에게 중요한 요소에 대해 진료팀과 솔직한 대화를 나누는 것이 중요합니다.

## 옵션으로 제공되는 면역요법에 대한 자세한 내용은 어디에서 찾아볼 수 있나요?

진료팀은 최고의 정보 출처입니다. 이들은:

- 면역요법 관련 질문에 답변할 수 있습니다
- 신뢰할 수 있는 교육 자료를 추천할 수 있습니다



온라인으로 치료법을 검색했을 때 혼란스러움을 느꼈습니다. 어떤 자료가 진짜인지 판단하기 어려워서 의사와 상담했더니, 저에게 맞는 자료를 찾는 데 도움을 주었습니다.

## 면역치료 여정은 어떤 모습인가요?

면역요법을 받는 것은 진료팀과 함께 상의해야 할 큰 결정입니다. 귀하의 면역요법 여정은 고유합니다. 면역요법이 모두에게 효과가 있는 것은 아니라는 점을 명심하십시오.

면역요법의 일반적인 단계는 다음과 같습니다:

### 1. 면역요법을 치료법으로 고려하기

- 면역요법에 대해 의사와 상담하고 다른 암 치료법들과 비교해 어떻게 다를 수 있는지 대화하세요
- 비용, 여정, 시간 등 중요한 삶의 요소를 고려하세요
- 다음 행동을 기꺼이 수행할 것인지 생각해 보세요:
  - 모든 부작용에 대해 진료팀과 상의합니다
  - 진료팀에게 나의 건강 상태에 대한 정보를 계속 알립니다
  - 면역요법 치료 내내 진료팀과 적극적인 파트너가 됩니다

귀하 및 담당의가 면역요법을 적합한 선택으로 결정할 경우, 2단계 및 3단계를 진행합니다.

### 2. 치료에서 적극적인 파트너가 됩니다

- 모든 면역요법 방문에 참여합니다
- 새롭거나 다르거나 불편한 부분을 포함하여 귀하가 어떻게 느끼는지를 진료팀에게 알립니다
- 경과 및 부작용 발생 가능성을 모니터링하기 위해 의료 검사를 받습니다

담당의와 저는 한 팀입니다. 처음 면역요법에 대해 상담했을 때 부작용, 수명 요인, 치료 결정 전에 받아야 할 검사에 대해 이야기했습니다.



### 3. 건강 모니터링

- 부작용을 포함한 전반적인 건강과 행복을 추적합니다
- 필요한 모든 도움에 대해 주변 사람들과 이야기합니다

## 치료 방문을 어떻게 준비해야 하나요?

치료 방문 전에 다음 사항을 확인하세요.

- 미리 전화를 통해 예약을 확정합니다. 무엇을 가져가야 하는지 또는 무엇을 준비해야 하는지 묻습니다
- 방문을 위한 왕복 교통편을 준비합니다
- 궁금한 점이나 진료팀과 상의하고 싶은 주제(예: 새롭거나 다르거나 불편한 사항)를 메모합니다
- 건강 정보를 한 곳에 보관하고 방문 시마다 지참합니다
- 면역요법 투여를 기다리거나 받는 동안 할 일을 가져옵니다
- 보호자 동반 - 예약 진료 시 제2의 귀와 눈 역할을 할 수 있는 친구 또는 가족을 동반합니다



종종 방문 후 집으로 돌아오면 묻고 싶었던 다른 내용들이 떠오릅니다. 당연히 메모해 놓았어야 했습니다!

저는 치료제를 투여하는 동안 다른 데 관심을 둘 수 있도록 노트북, 책, 뜨개질 도구, 음악, 영화까지 챙겨갑니다.



## 원격의료란 무엇인가요?

원격의료는 귀하와 담당의가 컴퓨터, 태블릿, 스마트폰을 통해 서로 보면서 대화하는 것입니다. 문자, 다이렉트 메시지 또는 온라인 건강 기록을 통해 진료팀과 소통하는 것도 포함될 수 있습니다.

수년 간 방문의 장벽을 뛰어넘는 원격 의료가 보편화되었습니다. 진단에서 치료에 이르기까지 여정의 모든 단계에서, 그리고 암 치료를 마친 후에도 유용할 수 있습니다.

## 원격의료를 통해 무엇을 할 수 있나요?

몇몇 신체 검사를 포함하여, 대면 진료를 할 때와 마찬가지로 의사나 진료팀과 함께 많은 것을 할 수 있습니다.

원격의료 통화 시 진료팀은 다음을 수행할 수 있습니다:

- 귀하의 상태가 어떤지를 파악하고 부풀어오르거나 붉어진 부분을 살펴봅니다
- 기침이나 호흡곤란 등을 듣습니다
- 이메일 또는 컴퓨터 화면을 통해 스캔을 공유합니다
- 정서적 지원 등을 제공합니다

진료팀은 또한 가정용 기기를 통해 심장박동, 혈압, 체온 측정 방법 등을 안내할 수 있습니다. 진료팀은 신체 검사의 다른 부분을 수행하는 방법을 보여줄 수도 있습니다.



진료팀에게 귀하와 귀하의 간병인이 원격의료로 무엇을 배우는 것이 좋은지 알려주십시오.



## 원격의료의 장점은 무엇인가요?

원격의료는 다음을 가능하게 합니다:

- 집에서 더 편안함을 느낄 수 있습니다
- 의사에게 일상적인 활동을 보여줄 수 있습니다
- 보호자, 가족, 친구가 멀리 떨어져 있더라도 원격의료에 참여할 수 있습니다
- 진료 예약이 잦은 경우, 이동할 필요가 없습니다
- 부모가 둘 다 진료 예약에 참여하더라도 육아를 걱정하지 않아도 됩니다
- 긴급한 문제에 대해 원격진료를 통한 상담이 가능합니다
- 첫 방문 시 원격医료를 통해 귀하에게 적합한 의사를 결정할 수 있습니다
- 진료팀에게 실제 방문 사이에 원격의료로 질문할 수 있습니다
- 가능할 때 스캔 이미지를 살펴볼 수 있습니다
- 몇몇 신체 검사를 직접 배움으로써 스스로 관리에 더 적극적으로 임할 수 있습니다

많은 환자들이 원격医료를 선택할 수 있다는 사실을 알지 못합니다. 일부 환자들은 기술 사용법을 배우기가 어려울 것이라고 걱정합니다. 또는 직접적인 신체 검사가 없으면 의사가 뭔가를 놓칠 수도 있다고 걱정합니다.



원격의료의 장단점 및 우려사항에 대해 진료팀과 상의하십시오.



## 원격진료는 어떻게 준비해야 하나요?

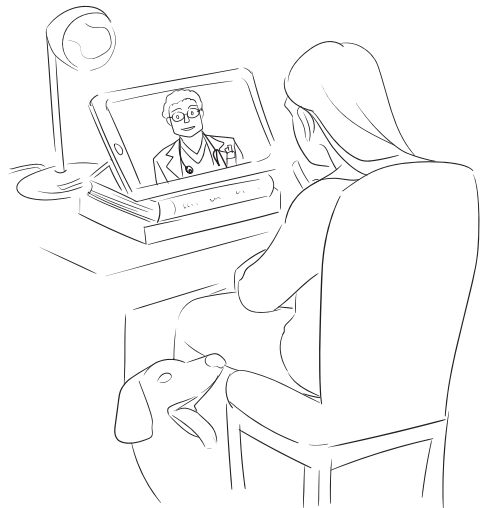
원격진료에 대비해 사전 준비를 잘 하는 것이 중요합니다. 준비가 잘 되어 있을수록 원격진료가 원활해집니다. 진료 예약을 확정하면서 원격진료 준비에 대해 진료팀과 상담하면 좋습니다.

원격진료 며칠 전에 다음 사항을 수행하는 것을 고려하십시오:

- 진료팀에게 필요한 기기가 무엇인지 물어봅니다. 진료팀으로부터 기기를 대여할 수 있습니다
- 진료팀에게 다운로드해야 할 기술, 원격의료 통화에 필요한 응용 프로그램 및 단말기 연동에 대해 묻습니다
- 필요한 경우 통역사가 참여할 수 있도록 진료팀에 요청합니다
- 원격진료 중에 상담을 통해 질문하고 싶은 내용과 주제를 잊어버리지 않도록 메모합니다
- 보호자, 가족, 친구가 멀리 떨어져 있더라도 참석할 수 있도록 통화에 초대합니다. 몇몇 간병인은 기술과 카메라 배치를 도와, 환자 혼자서는 보여줄 수 없는 부작용을 보여줄 수 있습니다

최적의 환경을 위해 의사와 대화에 집중할 수 있는 조용하고 사적인 공간을 찾으십시오. 다음은 가정에서의 환경 설정에 도움이 되는 체크리스트입니다:

- 조명이 밝은 장소여야 합니다  
손전등을 준비할 수도 있습니다
- 카메라를 최대한 눈높이에 맞추세요
- 헐렁한 옷을 착용하면 부작용을 쉽게 보여줄 수 있습니다
- 핸드폰이나 태블릿 사용 시 손이 자유롭게 책 위에 올려놓으세요
- 질문지, 메모, 펜을 손쉽게 사용할 수 있는 곳에 놓으세요
- 안정적인 의자에 앉으세요



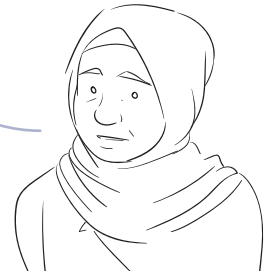
## 치료가 끝난 후 제 여정은 어떻게 되나요?

치료 후 여정은 개인마다 다릅니다. 여기서 치료 후에 귀하에게 중요한 사항들을 확인하세요.



저는 지금 다시 남편이 되는 것에 집중하고 있습니다. 아내가 자꾸 저를 환자로 생각하지 않았으면 좋겠어요. 몇 년 간의 치료 후에 에너지를 찾아가고 있습니다. 제 삶을 되찾고 친구들에게 저를 다시 소개하기 위해 노력하는 중입니다.

제 경우에는 치료를 위해 수술을 받고 바로 면역요법을 받았습니다. 나중에 일반 검진을 위해 주치의의 만났을 때 면역요법 여정을 설명해야 하는 사람은 바로 저였습니다. 이러한 과정은 다른 사람들에게 제 이야기를 나눌 수 있는 힘을 주었죠.



치료를 받은 지 4년이 지난 지금도 후속 스캔을 받으러 올 때마다 불안감은 계속되고 있어요. 온라인에서 지원 그룹과 소통하고, “진료 불안감”이라 부르는 감정에 대해 서로를 돕고 있습니다.

치료를 마친 지 여러 해가 지났지만 여전히 장기적인 부작용이 있습니다. 계속해서 제 부작용을 추적하고 곧바로 의사에게 알리고 있습니다.



면역치료를 받게 된 제 이야기를 들려주는 건 항상 중요했습니다. 저는 이제 환자들을 돕고, 제 아내는 간병인으로서의 경험에 대해 이야기합니다.

## 암 생존에 대한 이해

다음 페이지에서 질문에 대한 답을 살펴보실 수 있습니다.

- 암 생존이란?
- 암 생존의 요인은 무엇인가요?
- 생존자 관리 계획이란 무엇인가요?
- 생존자 관리 계획이 왜 필요한가요?

## 암 생존이란?

진단, 치료, 후속 조치에 이르기까지 암과 함께, 암을 통해, 그리고 암을 넘어 살아가는 과정을 종종 ‘암 생존’이라 합니다. 암에 걸린 사람들은 과거보다 더 오래 살고 있으며, 이제 새롭고 다양한 요구사항을 갖게 되었습니다.

암과 함께 살아가는 많은 사람들은 이제 자신을 투사이자 생존자로 생각합니다.



저에게 암 생존은 진단을 받았을 때부터 시작되었습니다. 희망을 갖기 위해 스스로 투사라고 생각하기 시작했죠.



암 생존은 면역요법을 통해 살아가는 방법인 동시에 아빠가 되는 방법이었습니다.



암 생존은 침묵 속에서 고통받는 것이 아니라 제가 느끼는 감정에 대해 어떻게 도움을 받을 수 있는지를 이해하는 것이었어요.

암 생존이 여러분에게 어떤 의미인지 잠시 생각해 보세요.

## 암 생존의 요인은 무엇인가요?

암과 함께 사는 사람들은 모두 다르며, 암 생존 여정에서 각기 다른 필요와 어려움을 갖고 있습니다.

암 생존은 여러분의 삶에서 중요한 많은 요인들과 연결되어 있습니다. 어떤 요인은 진단할 때 가장 중요한 반면, 다른 요인은 치료가 끝날 때 가장 중요합니다.



지금 귀하에게 중요한 암 생존 요인에 대해  
진료팀과 이야기하세요.

다음은 대화를 시작하면서 암 생존이 귀하에게 어떤 의미인지를 알아볼 수 있는  
보편적인 요인입니다:

- 정서적 행복과 일상 생활에서 느끼는 감정
- 운동 및 식습관
- 가족 계획 및 부모 또는 조부모로서의 역할
- 성건강
- 업무 지속 및 복귀
- 관계의 재발견
- 재정 계획 및 치료 비용
- 정신적 행복
- 주치의(PCP)와의 관계 강화



저에게 가장 중요한 것들은  
암과 면역요법에 대한  
경험을 통해 가장 많이  
변화했습니다.

저는 항상 중요한 생존 요인에  
대해 진료팀과 이야기를  
나누었습니다.

## 생존자 관리 계획이란 무엇인가요?

생존자 관리 계획은 종양 전문의, 주치의 및 기타 진료팀 구성원이 치료가 끝난 후에도 의학적, 신체적, 정서적, 정신적, 사회적, 영적 요구에 대한 최상의 서비스를 제공하기 위해 귀하를 지원하는 도구입니다.

## 생존자 관리 계획이 왜 필요한가요?

생존자 관리 계획은 귀하와 진료팀 전원이 통합적인 방식으로 여러분의 치료법에 대해 의사소통하는 데 도움이 되기 때문에 전체 진료팀에 있어 중요합니다. 특히 귀하가 직접 설명할 수 없는 경우, 간병인과 가족이 전체적인 치료 여정을 알기 위해 사용하는 문서로서도 중요한 역할을 합니다.

면역요법과 관련된 생존자 관리 계획에는 다음이 포함될 수 있습니다:

- 정서적 행복, 보험, 주변 관계 관리, 성건강 등을 포함하여 귀하에게 가장 중요한 암 생존의 모든 요인
- 간병인을 포함한 전체 진료팀의 연락처 정보
- 귀하가 받았거나 현재 받고 있는 면역요법 및 기타 암 치료에 대한 상세 정보
- 효과가 있는 경우와 없는 경우를 포함한 부작용 관리
- 치료 후 팔로우업

## 정서적 행복

다음 페이지에서 질문에 대한 답을 살펴보실 수 있습니다:

- 저처럼 느끼는 것이 정상인가요?
- 어떻게 대처해야 할까요?
- 어떻게 해야 제 감정을 알 수 있나요?
- 더 많은 지원을 받으려면 누구에게 말해야 하나요?
- 어떻게 하면 전반적인 행복을 유지할 수 있나요?



## 저처럼 느끼는 것이 정상인가요?

압과 함께 사는 것은 감정적인 시간이 될 수 있습니다. 여러분이 느끼는 감정은 인생을 바꾸는 경험에 대한 정상적인 반응입니다.

때로는 이러한 감정에 스스로 대처할 수 있지만, 가끔은 다른 사람의 도움이 필요할 수도 있습니다. 여러분은 단순한 환자가 아니라 인간이라는 점을 기억하세요. 압과의 싸움에서 여러분은 혼자가 아닙니다.

## 어떻게 대처해야 할까요?

여러분의 감정적, 정신적, 육체적, 영적 행복은 모두 똑같이 중요합니다. 자신의 감정을 파악하는 것이 자신을 돌보는 첫 단계입니다.



저는 스트레스를 풀기 위해 일기를 쓰고 명상하는 것을 좋아합니다. 자기 성찰의 시간을 갖는 것도 중요하죠.

매주 시간을 내어 다음 내용을 생각해 보십시오.

- 타인과의 관계를 유지하는 방법
- 좋든지 나쁘든지, 내가 느끼고 있는 감정들

## 어떻게 해야 제 감정을 알 수 있나요?

이따금씩, 다음의 자기 성찰 목록을 사용하여 여러분이 어떻게 하고 있는지 확인하세요. 이 페이지를 자유롭게 복사하세요.

지난 7일간:

### 근심 걱정은...

전혀 없음    거의 없음    가끔 있음  
자주 있음    항상 있음

### 슬픔은...

전혀 없음    거의 없음    가끔 있음  
자주 있음    항상 있음

### 두려움은...

전혀 없음    거의 없음    가끔 있음  
자주 있음    항상 있음

### 희망적인 감정은...

전혀 없음    거의 없음    가끔 있음  
자주 있음    항상 있음

### 분노는...

전혀 없음    거의 없음    가끔 있음  
자주 있음    항상 있음

### 낙천적인 감정은...

전혀 없음    거의 없음    가끔 있음  
자주 있음    항상 있음

### 무기력은...

전혀 없음    거의 없음    가끔 있음  
자주 있음    항상 있음

### 활기찬 감정은...

전혀 없음    거의 없음    가끔 있음  
자주 있음    항상 있음

### 자책감은...

전혀 없음    거의 없음    가끔 있음  
자주 있음    항상 있음

### 행복감은...

전혀 없음    거의 없음    가끔 있음  
자주 있음    항상 있음

### 불안감은...

전혀 없음    거의 없음    가끔 있음  
자주 있음    항상 있음

### 자율적인 느낌은...

전혀 없음    거의 없음    가끔 있음  
자주 있음    항상 있음

### 자기부정은...

전혀 없음    거의 없음    가끔 있음  
자주 있음    항상 있음

### 감사하는 마음은...

전혀 없음    거의 없음    가끔 있음  
자주 있음    항상 있음

### \_\_\_\_\_의 감정은...

전혀 없음    거의 없음    가끔 있음  
자주 있음    항상 있음

### \_\_\_\_\_의 감정은...

전혀 없음    거의 없음    가끔 있음  
자주 있음    항상 있음

위의 자기 성찰을 진료팀과 공유하여 대화를 시작해보세요. 이러한 감정과 걱정을 논의하는 것은 다른 사람들이 귀하를 어떻게 도울 수 있는지를 이해하는데 도움을 줍니다.

## 더 많은 지원을 받으려면 누구에게 말해야 하나요?

귀하의 여정에 다른 사람들이 참여하고 그들의 경험과 통찰력으로부터 배우는 것도 도움이 될 수 있습니다. 환자들이 커뮤니티에서 활동하면서 지원을 받고 도움을 청하는 것은 매우 보편적인 일입니다.

- 그들의 진료팀
- 동료 면역요법 환자들
- 지원 그룹(지역 또는 온라인)
- 치료사, 상담사, 정신적 지도자와 같은 전문가
- 친구 및 가족 구성원



지금 이 여러분에게 힘든 시기라는 것을 알고 있습니다. 추가적인 도움이 필요하시면 언제든지 문의해 주십시오. 해당 지역 또는 온라인에 있는 다른 리소스를 소개해 드릴 수 있습니다.

## 어떻게 하면 전반적인 행복을 유지할 수 있나요?

전반적인 행복을 유지하기 위해 다음에 나열된 활동을 고려해 보세요. 새로운 활동을 시작하기 전에 항상 진료팀에 확인하십시오.

- 산책 및 바람 쐬기
- 운동
- 건강한 식사
- 좋아하는 활동 즐기기
- 휴식

## 진료팀에 문의하여 자세히 알아보기

다음 페이지에서 질문에 대한 답을 살펴보실 수 있습니다:

- 진료팀과 어떻게 대화하나요?
- 진료팀에게 어떤 질문을 할 수 있나요?
- 더 자세히 알아볼 수 있는 용어로 어떤 것들이 있나요?
- 암, 면역요법, 이용 가능한 지원에 대해 더 많은 정보를 얻을 수 있는 온라인 자료가 있나요?

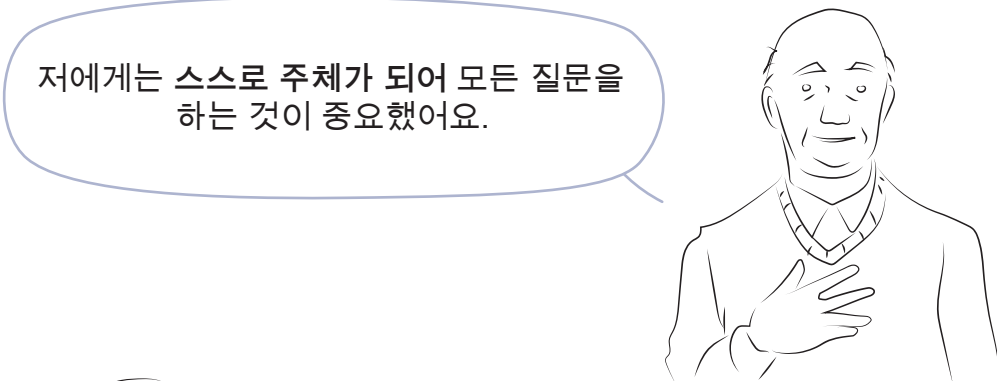
## 진료팀과 어떻게 대화하나요?

진료팀과 대화하고 질문하는 것이 두렵다고 느낄 수 있습니다. 때로는 의사가 하는 말을 알아듣기가 힘들고, 묻고 싶었던 말을 기억하기가 어려울 수도 있습니다.

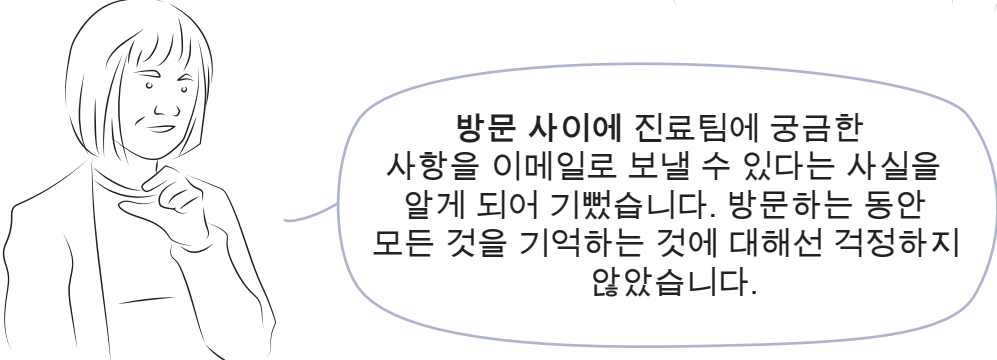
하지만 질문은 귀하가 우려할만한 문제들을 해결하는 중요한 방법입니다.

다음은 질문에 대한 몇 가지 팁입니다:

- 진료팀과 상담하기 전, 묻고 싶은 사항을 생각하고 적으세요
- 방문을 기록하거나 녹음 또는 녹화할 수 있는지 물어보세요
- 원격의료의 동영상 또는 스크립트를 이용할 수 있는지 물어보세요
- 보호자, 가족, 친구에게 진료팀과 대화하는 동안 제2의 눈과 귀가 되어 달라고 부탁드립니다
- 질문에 대한 진료팀의 답변을 이해할 수 없는 경우, 설명을 요청하세요. 더 많은 정보를 요청하는 것을 주저하지 마세요!



저에게는 스스로 주체가 되어 모든 질문을 하는 것이 중요했어요.



방문 사이에 진료팀에 궁금한 사항을 이메일로 보낼 수 있다는 사실을 알게 되어 기뻐했습니다. 방문하는 동안 모든 것을 기억하는 것에 대해선 걱정하지 않았습니니다.



방문 후 추가 질문이 있을 경우, 진료팀에게 연락하는 방법을 문의하세요.

## 진료팀에게 어떤 질문을 할 수 있나요?

원하는 어떤 질문도 할 수 있습니다. 시작하는 데 도움이 되는 몇 가지 예시 질문 목록을 살펴보세요.

### 면역요법에 대한 질문

### 메모

면역요법이 저에게 맞는 건가요?

제가 겪는 암에 대해 승인된 면역요법이 있나요?

면역요법 경험에 대해 대화를 나눌 수 있는 다른 환자들이 있나요?

면역요법을 받는 동안 저와 아내가 아이를 가질 수 있나요?

또 다른 옵션은 무엇인가요?

암에 대해 승인된 면역요법이 없다면, 면역요법에 관련된 기타 임상시험은 가능한가요?

### 바이오마커에 대한 질문

### 메모

바이오마커 검사란 무엇인가요?

바이오마커 검사를 통해 암에 대해 알 수 있는 것은 무엇인가요?

면역요법과 다른 치료법 병행에  
대한 질문

 메모

이 면역요법이 유일한 치료인가요?  
그렇지 않다면, 어떤 다른 치료가  
치료 계획의 일부가 될 수 있나요?

두 가지 이상의 치료를 받으면 부작용이 더  
생기나요?

치료는 동시에 받게 되나요? 아니면 하나씩  
받게 되나요?

병원이나 클리닉을 여러 차례 방문하여  
치료를 받아야 하나요? 아니면 하루에 다  
하나요?

모든 치료는 동일한 병원이나 클리닉에서  
진행되나요?

제가 받을 수 있는 치료는 몇 가지인가요?

여러 번 치료를 받은 사람과 대화할 수  
있나요?

면역요법에 대해 어떤 종류의 연구가  
이루어졌나요?

비용에 대한 질문

 메모

면역요법은 비용이 얼마나 드나요?

비용, 보험 적용 및 보험금에 관해 궁금한  
사항은 누구에게 문의하나요?

면역요법 방문에 관한 질문

 메모

면역요법 치료를 위해 얼마나 자주  
병원이나 진료소를 방문해야 하나요?

각 방문 시간은 보통 얼마나 소요되나요?

방문 시 어떤 치료가 이루어지나요?

면역요법(예: 정맥주사, 알약)은 어떻게  
받게 되나요?

매 방문 시 누군가와 함께 가야 하나요?

매 방문 시 어떤 기분이 들까요?

진료 시간 후에 누구에게 연락할 수  
있나요?

이사할 경우, 다른 병원이나 클리닉에서  
면역요법을 계속 받을 수 있나요?



**부작용에 대한 질문**

 **메모**

어떤 부작용을 겪을 수 있나요?

부작용은 보통 언제 일어나나요?

부작용이 발생하면 누구에게 말해야 하나요?

언제 의사에게 연락해야 하고, 언제 부작용을 추적해야 하는지 어떻게 알 수 있나요?

응급실 의사나 다른 의료 전문가를 만나야 할 경우, 면역요법과 부작용에 대해 어떻게 말해야 하나요?

**원격의료에 대한 질문**

 **메모**

컴퓨터가 없는데 원격진료가 가능한가요?

원격진료 시간은 얼마나 걸리나요?

신체 검사가 필요한 경우, 담당의는 어떻게 하나요?

원격의료 이후에 또 대면 방문을 하나요?

## 더 자세히 알아볼 수 있는 용어로 어떤 것들이 있나요?

다음은 본 가이드에 수록된 단어, 구절, 용어 정의 목록입니다. 이 목록을 검색어로 활용하여 온라인에서 이러한 주제에 대해 자세히 알아보거나, 지원 그룹이나 진료팀에 문의할 수 있습니다.

**보조요법**은 수술과 면역요법을 병행하는 치료의 일종입니다. 수술이 첫 번째 치료이고, 수술 중 놓칠 수도 있는 잔여 암세포를 면역계가 공격하도록 돕는 면역요법이 뒤따를 수 있습니다.

**암 생존**은 암의 진단, 치료, 추적 관찰에 이르기까지, 암과 함께, 암을 통해, 암을 넘어 살아가는 과정입니다.

**면역항암치료**(종종 항암면역치료 또는 단순히 면역요법이라고 부름)는 신체의 면역계가 암과 싸우는 데 도움을 줄 수 있는 의약품을 사용합니다.

**면역계**는 감염과 질병으로부터 건강한 세포를 보호하는 신체의 방식입니다. 면역계는 해로운 세포가 통제 불능 상태로 성장하는 것을 막는 데 도움을 줍니다.


**신보조요법**은 면역요법과 수술을 병행하는 치료의 일종입니다. 면역계가 암을 공격하고 종양을 축소하는 데 도움을 주는 면역요법이 첫 번째 치료가 될 수 있습니다. 그런 다음 수술이 뒤따릅니다.

**수술 전후 치료**는 면역요법 및 수술을 병행하는 치료의 일종입니다. 이 치료에서 두 가지 면역요법 치료 전후로 수술을 받을 수 있습니다. 면역요법으로 시작해 수술을 받은 다음 다시 면역요법을 받을 수 있습니다.

**진료 불안감**은 치료나 추적 관찰 기간 동안 암을 관찰하기 위해 스캔을 하기 전, 도중, 후에 느낄 수 있는 불안이나 괴로움입니다.

**생존자 관리 계획**은 종양 전문의, 주치의 및 기타 진료팀 구성원이 치료가 끝난 후에도 의학적, 신체적, 정서적, 정신적, 사회적, 영적 요구에 대한 최상의 서비스를 제공하기 위해 귀하를 지원하는 도구입니다.

단어 및 구절

 용어 정의



불분명한 단어가 있으면 언제든지 진료팀에 설명을 요청할 수 있습니다.

## 암, 면역요법, 이용 가능한 지원에 대해 더 많은 정보를 얻을 수 있는 온라인 자료가 있나요?

BMS: 면역항암치료의 힘  
[immunooncology.com](http://immunooncology.com)

American Cancer Society  
[cancer.org](http://cancer.org)

Bright Spot Network  
[brightspotnetwork.org](http://brightspotnetwork.org)

Cancer and Careers  
[cancerandcareers.org](http://cancerandcareers.org)

Cancer Support Community  
[cancersupportcommunity.org](http://cancersupportcommunity.org)

Cancer Research Institute  
[cancerresearch.org](http://cancerresearch.org)

CancerCare  
[cancercare.org](http://cancercare.org)

Caring Bridge  
[caringbridge.org](http://caringbridge.org)

ClinicalTrials.gov  
[ClinicalTrials.gov](http://ClinicalTrials.gov)

Family Reach  
[familyreach.org](http://familyreach.org)

식품의약국(FDA) 데이터베이스  
[Drugs@FDA](http://Drugs@FDA) 또는 [accessdata.fda.gov/scripts/cder/daf](http://accessdata.fda.gov/scripts/cder/daf)

INSPIRE  
[inspire.com](http://inspire.com)

Stand Up To Cancer  
[standuptocancer.org](http://standuptocancer.org)

본 자료 목록은 편의를 위해 제공됩니다. Bristol Myers Squibb은 제3자가 제공한 정보를 보증하거나 책임을 지지 않습니다.

## 다음에 무엇을 할 수 있나요?

- 암, 면역요법, 지원에 대한 자세한 정보를 얻으려면 이전 페이지에 소개된 링크를 방문하십시오.
- 본 가이드의 예시 질문을 살펴보고 기타 궁금한 사항을 메모해 진료팀과의 대화를 준비하십시오.
- 면역요법에 영향을 줄 수 있는 삶의 요인들을 고려하고, 귀하의 삶과 치료를 더 잘 통제할 수 있는 방법을 계획하십시오.

